
ВЛИЯНИЕ ФОРМЫ ВОПРОСА В КОНТЕКСТЕ ИЗУЧЕНИЯ ЭЛЕКТОРАЛЬНОГО ПОВЕДЕНИЯ

А.Н. Мельников

(Москва)

В статье анализируется влияние формы вопроса (закрытой/открытой) на результаты исследований электорального поведения. Затрагивается специфика этого влияния в зависимости от некоторых социально-демографических факторов. Предлагается определенная логика вторичного анализа данных, полученных в ходе серии опросов населения, проведенных Всероссийским Центром Изучения Общественного Мнения (ВЦИОМ).¹

Ключевые слова: вопрос, закрытая форма вопроса, открытая форма вопроса, метод опроса, электорат.

Как известно, познавательные возможности метода опроса реализуются в диалогическом вопросно-ответном общении исследователя с респондентами. В этом общении именно вопрос выступает элементарным техническим инструментом опроса. С помощью вопроса социолог получает в виде ответов респондентов ту совокупность единиц эмпирической информации, которая служит основой для установления социальных фактов. Использование вопроса в качестве исследовательского инструмента базируется на опыте исследований в различных сферах науки.

В опросах выделяют различные виды вопросов. Одной из популярных классификаций вопросов является их разделение на открытые, закрытые и полужакрытые. В данной работе будут

¹ Вторичный анализ проводился во время прохождения производственной практики летом 1999 года.

рассмотрены только первые два из перечисленных видов вопроса, что обусловлено спецификой имеющейся первичной информации.

Каждая из названных разновидностей вопросов имеет свои особенности, связанные с логикой и психологией общения, а также влияющие на содержание и качество получаемой информации. Учитывая их, исследователь принимает решение о том, какой именно вид вопроса использовать в том или ином случае. При этом необходимо учитывать и характеристики респондентов: уровень их образования, область профессиональных интересов, степень заинтересованности в данном опросе, степень близости тематики опроса к их жизненному опыту и т.д. [1, 2, 3].

В указанной литературе к преимуществам закрытых формулировок относят специфику организационно-экономического характера. Закрытые вопросы считаются удобными при сборе данных, поскольку увеличивают заполняемость анкет, сокращая число неответивших; позволяют кодировать ответы респондентов до проведения полевых исследований; стандартизируют ответы, позволяя получать распределение ответов в заранее заданном числе позиций.

Однако эти преимущества закрытых вопросов не являются бесспорными для всех исследовательских ситуаций. Все зависит от предметного содержания вопроса и его познавательной задачи. Закрытый вопрос дает надежную и адекватную информацию в тех случаях, когда структура предложенных вариантов совпадает с представлениями респондентов о возможных ответах на данный вопрос. В некоторых случаях такие совпадения очевидны, однако в социологических опросах эти ситуации немногочисленны.

Как известно, сферой применения открытых вопросов может быть, главным образом, аудитория, состоящая из лиц, обладающих специальной подготовкой по проблемам, включенным в программу опроса, а также лиц, проявляющих к этим проблемам большой интерес. Открытые вопросы особенно полезно использовать для выявления наиболее активных сторонников и противников той или

иной точки зрения, что объясняет их широкое использование в так называемых экспертных опросах. Открытые вопросы в современной исследовательской ситуации чаще всего применяются в пилотажных исследованиях для разработки вариантов ответов для закрытых форм вопроса.

Несмотря на общеизвестные факты, отмеченные выше, в различных областях научного знания и практики проблема выбора закрытых и открытых формулировок вопроса остается актуальной. Вместе с тем, процесс изучения формы вопроса в отдельно взятой плоскости показывает, что существует некая специфика влияния формы в контексте изучения электорального поведения. В чем она заключается? Попытаемся раскрыть ее с помощью вторичного анализа данных, полученных ВЦИОМ при проведении целого ряда исследований накануне выборов на пост президента Российской Федерации в 1996 году.

В этих опросах участвовало 7979 респондентов из различных регионов Российской Федерации. Из инструментария были выделены два вопроса, которые задавались респондентам в ходе указанных выше исследований. Причем, закрытый вопрос следовал за открытым через несколько вопросов. Первый из них (открытый вопрос): “Если бы выборы на пост президента России проходили в это воскресенье, за кого бы Вы проголосовали?” Второй (закрытый): “Если бы выборы на пост президента России проходили в это воскресенье, за кого бы из перечисленных кандидатов Вы проголосовали?”. В качестве вариантов ответа предлагался перечень из девяти фамилий. В силу методического характера нашего исследования мы намеренно отказываемся от персоналий. И в дальнейшем фамилии кандидатов, внесенных в закрытый список, будут обозначаться как Кандидат “а”, Кандидат “b” и т.д., а фамилии кандидатов, упомянутых респондентами, но не вошедших в закрытый список (позиция “другой” в закрытом вопросе и ответы на открытый вопрос) – как Кандидат “1”, Кандидат “2” и т.д.

Перейдем к рассмотрению предпосылок (предположений, гипотез) вторичного анализа. Вначале остановимся на достаточно известных закономерностях, которые предполагается подтвердить для всей совокупности данных. Первым эффектом использования закрытого вопроса, по сравнению с предшествующим ему открытым, можно было бы ожидать значительного увеличения числа содержательных ответов¹ и, соответственно, сокращения числа респондентов, не пришедших к окончательному решению, затруднившихся ответить, при сохранении мест (рангов) кандидатов в ранжировании их по количеству выборов. Основанием для данной гипотезы были следующие предположения.

Во-первых, ответ на закрытый вопрос требует от респондента меньших затрат времени и умственных усилий. Во-вторых, зачастую человек, не интересующийся политикой, может избежать прямого ответа на открытый вопрос. То же самое может произойти, если респондент еще не определился в своих предпочтениях окончательно, но когда этот вопрос “закроют”, перед ним будет стоять уже другая, более простая задача. От него потребуются не выбирать из числа всех российских общественно-политических деятелей одного, наиболее подходящего для поста президента, а сравнить девять довольно известных людей, и тогда, возможно, контекстом выбора может стать не пригодность к руководству страной, а симпатия по отношению к кандидату в сравнении с другими. Этот эффект может повлиять на достоверность получаемой информации.

В третьих, ограничив число претендентов, можно подтолкнуть респондента, который мог еще не определиться окончательно, к конкретному выбору. Например, если он в открытом вопросе

¹Здесь и в дальнейшем под понятием “содержательный ответ” будет подразумеваться любой из вариантов ответа, кроме “Другой”, “Не буду голосовать”, “Затрудняюсь ответить”, то есть варианты, содержащие фамилию одного из кандидатов

сомневается, кого ему отметить, выбирая из числа нескольких кандидатов с довольно близкими имиджами, политическими позициями или схожих по другим, значимым для респондента позициям, то при закрытом варианте вопроса проблема выбора просто исчезнет. Точнее говоря, это не решит его внутреннего спора, но, встретив в списке фамилию одного из своих фаворитов, респондент отметит скорее его, нежели вариант *“Затрудняюсь ответить”*. Дело в том, что респондент воспринимает *“затрудняюсь ответить”* иначе, чем это задумывалось исследователем.

Немалое значение имеет и другой момент: степень веры респондента в практическую действенность социологического опроса и в важность его личного, добросовестного участия в реализации исследовательского проекта. Анкетный опрос, интервьюирование многими воспринимается как средство гражданского волеизъявления, однако открытый вопрос мало схож с бюллетенем для голосования и может быть недостаточно ответственно воспринят. Но, взглянув на закрытый вопрос, респондент подсознательно чувствует себя на своем районном избирательном участке. Даже затрудняясь ответить, респондент ищет ту кандидатуру в представленном списке, которая удовлетворяет его в большей степени, чем другие. Причем альтернатива встретить вариант *“затрудняюсь ответить”* представляется довольно нереалистичной, отдаленной.

Однако вариант *“Затрудняюсь ответить”* будет иметь определенный вес и при закрытой форме вопроса, поскольку останутся люди, несмотря ни на что не пришедшие к окончательному решению; не нашедшие в списке ни одной знакомой фамилии (если утрировать отсутствие компетентности и интереса к политике); небрежно относящиеся к исследованию; не сумевшие понять смысл и значимость вопроса и т.д.

В четвертых, можно предположить, что при закрытой форме вопроса (в сравнении с открытой) не будет иметь места значительное изменение рангов выделенных кандидатов на пост

президента, так как это лидеры общественно-политической жизни России с довольно стабильной группой электората, представители которого, благодаря устойчивости своего мнения, отметят один и тот же вариант ответа независимо от формы вопроса. Те же, кто в открытом вопросе указал кандидата, не встретившегося затем в закрытом варианте, не являющегося лидером предвыборной гонки, вряд ли в закрытом вопросе укажут отвергнутую перед этим более знаменитую, “раскрученную” кандидатуру.

Для проверки описанной выше гипотезы были получены таблицы 1 и 2. Таблица 1 представляет собой распределение ответов респондентов на открытый вопрос (за 100% было принято число ответивших 7974 респондента). Что касается таблицы 2, то в первом столбце указаны кандидаты, перечисленные в закрытом вопросе. Во втором столбце - доля респондентов, выбравших соответствующего кандидата в открытом вопросе. Причем ответы, в которых респонденты отметили варианты, не встречающиеся в закрытом вопросе, отнесены к варианту ответа “Другой кандидат”. В третьем - доля респондентов, выбравших соответствующего кандидата в закрытом вопросе (за 100% было принято число ответивших 7969 респондентов)¹.

Исходя из приведенных данных, можно прийти к выводу, что рассматриваемая выше гипотеза подтвердилась. И действительно, как видно из представленных таблиц, число затруднившихся ответить при переходе на закрытую форму вопроса сократилось с 23,4% до 14%. А выделенные девять кандидатов получили довольно значительную прибавку в свой “рейтинг” (от 0,4% - Кандидат “b”, до 3% - Кандидат “g”), которая, однако, не внесла изменений в результаты ранжирования кандидатов.

¹ Число ответивших на открытый вопрос отличается от числа ответивших на закрытый, так как некоторые респонденты, ответив на один вопрос, не отвечали на второй.

РАСПРЕДЕЛЕНИЕ ОТВЕТОВ РЕСПОНДЕНТОВ НА
ОТКРЫТЫЙ ВОПРОС

Таблица 1.

Вариант ответа	Доля в % к ответившим	Вариант ответа	Доля в % к ответившим
Кандидат «1»	0.3	Кандидат «17»	0.3
Кандидат «2»	0.2	Кандидат «18»	0.3
Кандидат «3»	0.2	Кандидат «19»	0.1
Кандидат «4»	0.1	Кандидат «20»	0.2
Кандидат «5»	0.2	Кандидат «21»	0.3
Кандидат «6»	0.2	Кандидат «22»	0.2
Кандидат «а»	1.7	Кандидат «23»	1.3
Кандидат «7»	0.3	Кандидат «24»	0.5
Кандидат «б»	0.7	Кандидат «g»	3.5
Кандидат «8»	0.1	Кандидат «25»	0.5
Кандидат «9»	0.4	Кандидат «26»	0.0
Кандидат «с»	10.9	Кандидат «h»	2.9
Кандидат «d»	6.4	Кандидат «27»	0.2
Кандидат «е»	16.5	Кандидат «28»	0.1
Кандидат «10»	0.1	Кандидат «i»	7.7
Кандидат «11»	0.4	Другой	
Кандидат «f»	4.9	кандидат	1.2
Кандидат «12»	0.3	«Не буду	
Кандидат «13»	1.5	голосовать»	10.2
Кандидат «14»	0.5	«Затрудняюсь	
Кандидат «15»	0.1	ответить»	23.4
Кандидат «16»	0.9	итого	100.0

Перейдем к рассмотрению гендерного аспекта электорального поведения. В ходе вторичного анализа данных было выдвинуто несколько гипотез. Исходя из ответов респондентов женского пола, вероятнее всего было бы ожидать, что результат “закрытия” вопроса в данной группе будет соответствовать общей тенденции, которая была подробно рассмотрена ранее. Предполагается, что женская часть населения не так увлечена политикой как мужская, поэтому ее ответы должны распределиться между лидерами

списка (то есть людьми, чьи имена в большей степени находятся на слуху) и вариантом “Затрудняюсь ответить”. Таким образом, “закрытие” должно было бы привести к резкому возрастанию рейтинга лидирующих кандидатов. Но осознание важности и ответственности своей роли в опросе среди респондентов-женщин могло катализировать более глубокую аналитическую работу при ответе на вопросы. Ведь немалое значение для сравнительной оценки эффективности открытых и закрытых вопросов имеет не только наличие объективных возможностей респондента проделать аналитическую работу, требуемую для ответа на открытый вопрос, но и его готовность затратить на нее усилия. Такая взаимная компенсация двух эффектов делает сбалансированным и уравновешенным итог опроса женской подгруппы, соответствующим общей тенденции.

РАСПРЕДЕЛЕНИЕ ОТВЕТОВ НА ОТКРЫТЫЙ И ЗАКРЫТЫЙ ВОПРОСЫ (ПО КАНДИДАТАМ, УКАЗАННЫМ В ЗАКРЫТОЙ ФОРМЕ)

Таблица 2.

Вариант ответа	Доля в % к ответившим на открытый вопрос	Доля в % к ответившим на закрытый вопрос
Кандидат «а»	1.7	3.1
Кандидат «б»	0.7	1.1
Кандидат «с»	10.9	11.9
Кандидат «д»	6.4	7.7
Кандидат «е»	16.5	19.1
Кандидат «б»	4.9	7.5
Кандидат «г»	3.5	6.5
Кандидат «ф»	2.9	4.6
Кандидат «і»	7.7	10.3
Другой кандидат	11.2	3.7
«Не буду голосовать»	10.2	10.6
«Затрудняюсь ответить»	23.4	14.0
итого	100.0	100.0

Также справедливо было предположить: если рассматриваемый выше эффект, наблюдаемый при изучении всей исследуемой совокупности, справедлив для одной половины опрошенных, то он справедлив и для другой. Таким образом, результат “закрытия” вопроса для мужской части опрошенных будет так же соответствовать описанной выше общей тенденции. Однако причины такого положения могут быть прямо противоположными тем, которые предполагались при выдвижении гипотезы, относящейся к женской подгруппе.

Проверка предположений, относящихся к гендерному аспекту электорального поведения, проводилась посредством данных, представленных в таблицах 3 и 4, которые в структурном плане являются аналогом таблицы 2. При этом в таблице 3 отображено распределение ответов респондентов мужского пола, а в таблице 4 - женского.

РАСПРЕДЕЛЕНИЕ ОТВЕТОВ МУЖЧИН НА ОТКРЫТЫЙ И
ЗАКРЫТЫЙ ВОПРОСЫ

Таблица 3.

Вариант ответа	Доля в % к ответившим на открытый вопрос	Доля в % к ответившим на закрытый вопрос
Кандидат «а»	1.8	3.3
Кандидат «b»	0.6	0.9
Кандидат «с»	11.1	12.4
Кандидат «d»	9.3	10.8
Кандидат «е»	16.6	18.6
Кандидат «f»	5.5	8.3
Кандидат «g»	3.0	5.4
Кандидат «h»	3.0	4.6
Кандидат «i»	7.6	10.0
Другой кандидат	10.8	3.9
«Не буду голосовать»	9.9	9.4
«Затрудняюсь ответить»	20.8	12.3
итого	100.0	100.0

РАСПРЕДЕЛЕНИЕ ОТВЕТОВ ЖЕНЩИН НА ОТКРЫТЫЙ И
ЗАКРЫТЫЙ ВОПРОСЫ

Таблица 4.

Вариант ответа	Доля в % к ответившим на открытый вопрос	Доля в % к ответившим на закрытый вопрос
Кандидат «а»	1.6	2.9
Кандидат «b»	0.9	1.3
Кандидат «с»	10.6	11.4
Кандидат «d»	3.9	5.1
Кандидат «е»	16.5	19.5
Кандидат «f»	4.4	6.8
Кандидат «g»	4.0	7.4
Кандидат «h»	2.9	4.5
Кандидат «i»	7.8	10.5
Другой кандидат	11.2	3.5
«Не буду голосовать»	10.6	11.7
«Затрудняюсь ответить»	25.7	15.4
итого	100.0	100.0

Рассматриваемые выше гипотезы, что видно по данным, приведенным в таблицах 3 и 4, подтвердились. По сути, при разделении выборки на две подгруппы по гендерному признаку, были получены две модели совокупности, отличающиеся некоторыми незначительными вариациями.

Для дальнейшего анализа было проведено сопоставление, в ходе которого использовались только содержательные ответы (то есть те ответы, в которых респондент упомянул одного из девяти выделенных кандидатов без учета других вариантов ответа), а за 100% была принята сумма содержательных ответов, указанных в соответствующих столбцах таблицы 2. Затем кандидатам были присвоены соответствующие набранному числу голосов ранги. Целью такого сопоставления являлось обнаружение закономерностей

в изменении количества набранных голосов кандидатом в зависимости от занимаемой им позиции в ранжированном ряде. В ходе анализа была построена таблица 5, в которой, по сравнению с использовавшимися ранее таблицами, были некоторые изменения. Так, в данной таблице кандидаты перечислены не в том порядке, в котором упомянуты их фамилии в соответствующих вопросах, а по принципу убывания их рангов. К тому же введен еще один столбец – “Ранг кандидата”, в котором указан ранг каждого кандидата. Также необходимо отметить, что таблица 5 является аналогом таблицы 2 в свете того, что таблица 5 строилась на основе тех же данных, что и таблица 2, то есть данных, полученных в качестве ответов на определенные выше вопросы.

РАНЖИРОВАНИЕ КАНДИДАТОВ (УКАЗАННЫХ В ЗАКРЫТОМ ВОПРОСЕ) ПО ОТВЕТАМ НА ОТКРЫТЫЙ И ЗАКРЫТЫЙ ВОПРОСЫ

Таблица 5.

Ранг кандидата	Список кандидатов	Доля в % к ответившим на открытый вопрос	Доля в % к ответившим на закрытый вопрос
I	кандидат «e»	29.9	26.6
II	кандидат «с»	19.7	16.5
III	кандидат «i»	13.9	14.4
IV	кандидат «f»	11.5	10.7
V	кандидат «b»	8.9	10.4
VI	кандидат «g»	6.4	9.0
VII	кандидат «h»	5.3	6.4
VIII	кандидат «a»	3.0	4.3
IX	кандидат «b»	1.3	1.5

Сама гипотеза состоит в следующем. При рассмотрении содержательных ответов в отдельности от всей совокупности полученных данных справедливо было бы ожидать, что доля кандидатов, ставших лидерами по итогам открытого вопроса, при “закрытии” уменьшится. Доля же кандидатов, не оказавшихся ни

в числе лидеров, ни в числе аутсайдеров, напротив, увеличится. Доля кандидатов, получивших наименьшее количество голосов, внутри видоизмененной описанным выше образом выборки, окажется практически без изменений. Эта гипотеза обуславливается сложным механизмом, в основе которого лежат следующие особенности человеческой умственно-психологической деятельности. Практически нереально найти человека, уверенного на все сто процентов в своем выборе того или иного кандидата. Как правило, в сознании респондента их сосуществует сразу несколько, и каждый занимает свою долю его пространства восприятия. От этой доли зависит устойчивость выбора респондента: чем большая доля принадлежит кандидату во внутреннем рейтинге, тем устойчивее будет его место при изменениях внешней среды.

Например, у респондента доминирующей в сознании является кандидатура “Х”. При этом он не является противником кандидата “У”. Однако, при необходимости выразить свое мнение (анкетирование, голосование и т.п.), респондент выступит в пользу первого и второго соответственно в 60% и 30% случаев. Оставшиеся 10% “внутреннего рейтинга” поделит между собой кандидаты “Z”, “W”, “Q” и т.д. Кого из этих кандидатов выберет респондент - зависит от множества факторов, среди которых могут быть настроение опрашиваемого, частота упоминания кандидата в среде общения респондента или прессе, интервьюер, форма вопросника и т.д.

Возможно, форма вопроса влияет на данный процесс согласно следующему механизму. При открытом вопросе опрашиваемому гораздо удобнее и проще (с точки зрения затрат умственной энергии) назвать ту фамилию, которая первой приходит на память, даже в качестве ассоциации. Как правило (но не всегда) это фамилия лидера внутренней ранжировки. При закрытии же вопроса респондент получает некое “меню”, в котором ему, возможно, напоминается фамилия не только его лидера, который

попал в число выделенных кандидатур, но и имена кандидатов, занимающих другие места в его внутренней ранжировке. Таким образом, при закрытии вопроса на выбор опрашиваемого влияют уже другие психологические факторы.

Данная гипотеза получила свое подтверждение в таблице 5, что довольно наглядно продемонстрировано на соответствующей диаграмме (Рисунок 1), где ряд 1 соответствует третьему столбцу таблицы 5, а ряд 2 – четвертому столбцу той же таблицы. Кандидаты указаны по принципу уменьшения их ранга.

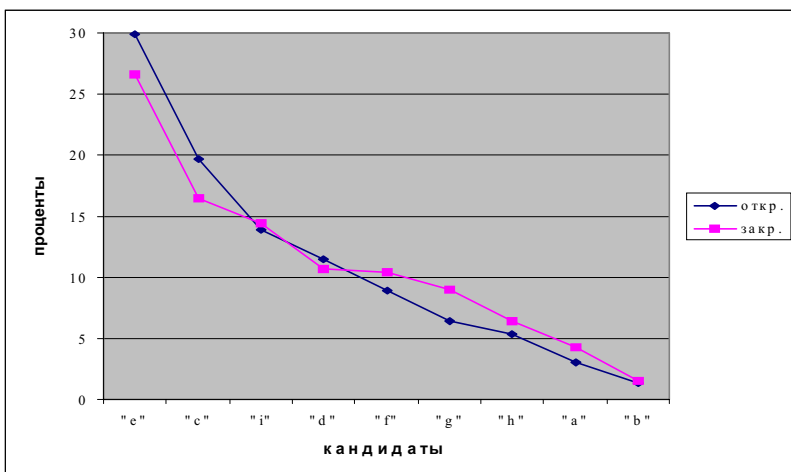


Рис.1. Ранжирование кандидатов (указанных в закрытом вопросе) по ответам на открытый и закрытый вопросы.

Наряду с рассмотренными выше основными гипотезами, в ходе вторичного анализа выдвигались и другие, вспомогательные гипотезы, которые нельзя не упомянуть. Приведем несколько примеров. Одна из них состоит в следующем. Справедливо было бы ожидать корреляции способности респондента к вариантному мышлению с уровнем его образования. Ведь активное вариантное мышление, которое заключается в способности выявлять

основные варианты ответа и выбирать один из них, определяется не столько биопсихологическими особенностями респондента, сколько объемом и структурой его знаний, опыта, тем, что психологи называют оперативным мышлением.

Как ожидалось, при рассмотрении эффекта “закрытия” в подгруппах, выделенных по уровню образования, должно было произойти следующее. Следуя логике анализа, можно было бы отметить, что выбор респондентов с высшим и незаконченным высшим образованием является наиболее стабильным, поэтому значимых изменений при сравнении ответов на открытый и закрытый вопросы, а так же большого количества ответов “*Затрудняюсь ответить*” ожидать не следует. При рассмотрении же двух других подгрупп (особенно респондентов с образованием ниже среднего) следует ожидать эффекта, противоположного наблюдаемому в первой подгруппе, что, прежде всего, обусловлено снижением способности к вариантному мышлению при снижении уровня образования. Однако эта гипотеза полностью не подтвердилась. Имеющиеся данные позволяют говорить, что, независимо от уровня образования, сокращение числа затруднившихся ответить находится на довольно высоком уровне. Однако среди респондентов с высшим образованием такой вариант ответа встречался гораздо реже, нежели среди опрошенных с образованием ниже среднего, что говорит о наличии различий между рассматриваемыми группами. При этом, как у тех, так и у других, устойчивость данных соответствовала тенденции, характерной для всей совокупности.

Другая вспомогательная гипотеза состояла в следующем. Эффект “закрытия” зависит от рода занятий респондента. При выдвижении данной гипотезы руководствующей была мысль о том, что если респондент в недостаточной степени уясняет себе общественную значимость опроса, то он может реагировать на вопросы социолога равнодушно и небрежно, широко используя для ответа стандартные суждения. Так, можно было предположить

следующее: насколько вид деятельности отвечающего зависит от политического положения в стране, настолько более ответственно респондент отнесется к исследованию. К тому же, род занятий находится в прямой зависимости от уровня образования. Поэтому справедливо было ожидать, что при “закрытии” открытого вопроса менее всего изменению подвергнутся выбранные варианты независимых предпринимателей, руководителей, учащихся, и среди них следовало ожидать наименьшего количества вариантов “*Затрудняюсь ответить*”. Предполагалось, что противоположная картина будет наблюдаться при изучении вариантов ответов у других подгрупп респондентов, выделенных по данному признаку. Данная гипотеза подтвердилась лишь частично. Численность затруднившихся ответить как в первой, так и во второй условных подгруппах практически не отличаются, хотя более устойчивым является мнение именно первой группы респондентов.

Таким образом, из проведенного анализа видно, что при составлении исследовательского инструментария и выборе формы вопроса необходимо учитывать множество различных факторов, среди которых пол, уровень образования респондентов, профессиональная деятельность и др. При этом ни закрытая, ни открытая формы вопроса не являются идеальными, и обе они вносят некоторое искажение в реальную картину. Поэтому задача социолога состоит в том, чтобы в каждом конкретном случае, каждой исследовательской ситуации изучать влияние формы вопроса на итоговые данные.

ЛИТЕРАТУРА

1. Ядов В.А. Стратегия социологического исследования. М.:Добросвет, 1999. С. 249-263.
2. Маслова О.М. Открытые и закрытые вопросы//Методы сбора информации в социологических исследованиях. Книга 1. М.:Наука, 1990. С. 91-104.
3. Рабочая книга социолога/ Под ред. Г.В. Осипова М.:Наука, 1983. С. 352-369.

4. *Назарова И.Б.* Качество опроса: факторы неответов//Социологические исследования, 1999. №11. С. 108-114.
5. *Оссовский В.Л.* Проблема идентификации общественного мнения// Социологические исследования, 1999. №10. С. 7-19.
6. *Кравченко А.И.* Социологическое обеспечение избирательных кампаний. Материалы “круглого стола”//Социологические исследования, 1996. №4. С. 80-90.
7. *Березина Е.В.* О точности прогноза результатов голосования// Социологические исследования, 1995. №2. С. 98-104.